

**АВТОНОМНАЯ НЕКОММЕРЧЕСКАЯ ОРГАНИЗАЦИЯ  
ВЫСШЕГО ОБРАЗОВАНИЯ  
«РОССИЙСКИЙ НОВЫЙ УНИВЕРСИТЕТ»**

Факультет психологии и педагогики

Кафедра общей психологии и психологии труда

**МЕТОДИЧЕСКИЕ РЕКОМЕНДАЦИИ ПО ПОДГОТОВКЕ И ЗАЩИТЕ  
ВЫПУСКНОЙ КВАЛИФИКАЦИОННОЙ РАБОТЫ**

Код и направление подготовки **37.03.01 Психология**

Направленность (профиль): **Психологическое консультирование**

Методические рекомендации рассмотрены и утверждены на заседании кафедры общей психологии и психологии труда, «01» сентября 2016 г., протокол №1

И.О. заведующего кафедрой общей психологии и психологии труда,  
кандидат психологических наук Э.В. Лихачева



Москва  
2016 год

## Содержание

Пояснительная записка.....	3
Тематика выпускных квалификационных работ обучающихся по направлению подготовки 37.03.01 Психология Направленность (профиль): Психологическое консультирование.....	3
Правила подготовки, оформления и защиты выпускной квалификационной работы.....	6
Критерии оценки выпускной квалификационной работы.....	11
Литература.....	12
Приложения.....	13

## Пояснительная записка

**Методические указания по выполнению выпускной квалификационной работы** подготовлены на кафедре общей психологии и психологии труда для студентов, обучающихся по направлению подготовки 37.03.01 Психология.

Выпускная квалификационная работа является неотъемлемой частью итоговой государственной аттестации выпускника за весь период обучения, итоговой формой контроля психолого-педагогической грамотности, исследовательской компетентности и способностей к научному творчеству. Подготовка выпускной квалификационной работы помогает студентам расширить и систематизировать свои психолого-педагогические знания, овладеть методами поиска, сбора, обработки информации, получения и интерпретации полученных данных, развивать и совершенствовать умения анализа теоретических источников: монографий, статей, авторефератов диссертационных исследований, сборников тезисов конференций и интерпретации представленного в них экспериментального материала. Перечисленные компетенции необходимы будущим специалистам для формирования осмысленного и творческого отношения к труду и для осуществления профессиональной деятельности на высоком уровне.

Выпускная квалификационная работа у студентов, обучающихся по направлению подготовки «Психология» (профиль: Психологическое консультирование) (квалификация (степень) «бакалавр»), называется «**Бакалаврская работа**».

### **Тематика выпускных квалификационных работ обучающихся по направлению подготовки 37.03.01 Психология**

#### **Направленность (профиль): Психологическое консультирование**

1. Психологическое исследование профессионального выгорания в «субъект-субъектных» профессиях.
2. Психологические особенности синдрома эмоционального выгорания у сотрудников образовательного учреждения (правоохранительных структур, медицинских учреждений и т.п.)
3. Психологические методы решения проблем профессионального развития личности.
4. Психологические условия адаптации молодых специалистов в профессиональной организации.
5. Взаимосвязь стиля руководства и личностных особенностей человека
6. Психологические условия сплочения вновь формируемых коллективов
7. Психологические условия сплочения коллектива в организации
8. Суицидальные намерения личности, как фактор социально- психологической дезадаптации.
9. Влияние гендерных особенностей на поведение личности в конфликтных ситуациях в организации
10. Влияние индивидуально-типологических особенностей на поведение личности в конфликтной ситуации
11. Психологический тренинг как средство снижения психической напряженности у сотрудников организации (на конкретном примере)
12. Социально-психологический тренинг как средство повышения коммуникативной компетентности сотрудников в организации.
13. Социально-психологический тренинг как средство повышения уверенности личности в себе.

14. Релаксационный тренинг как средство снижения тревожности у людей пожилого возраста.
15. Исследование способов саморегуляции личностью психических состояний в трудных ситуациях.
16. Влияние индивидуально-типологических особенностей личности на выбор механизмов психологической защиты в трудных ситуациях.
17. Психологическое исследование копинг-стратегий и защитных механизмов личности в пожилом возрасте (в юности, в зрелом возрасте)
18. Влияние особенностей когнитивного стиля личности на восприятие рекламного сообщения.
19. Влияние самооценки личности на уровень ее тревожности.
20. Психологические условия удовлетворенности супругов повторным браком.
21. Профилактика супружеских конфликтов в молодых семьях
22. Профилактика конфликтов у супругов со средним стажем совместной жизни.
23. Влияние ролевых ожиданий и притязаний на удовлетворенность браком у супругов с семейным стажем от 1 года до 3 лет.
24. Психологические условия профилактики межличностных конфликтов в молодых семьях.
25. Согласованность ролевых позиций партнеров и их влияние на удовлетворенность браком
26. Психологические условия развития речи у детей раннего возраста.
27. Психологическое исследование нарушений эмоциональной сферы в дошкольном возрасте и методы ее коррекции
28. Влияние цветового игротренинга на эмоциональную сферу дошкольника
29. Формирование процессов регуляции внимания у детей старшего дошкольного возраста
30. Развитие творческого воображения у детей 4-5 лет средствами арт-терапии
31. Игровая деятельность как фактор развития общительности детей в условиях детского сада.
32. Психологическое исследование особенностей общения у детей старшего дошкольного возраста.
33. Исследование психологических предпосылок готовности детей к учебной деятельности в начальной школе.
34. Психологическое исследование готовности ребенка 6-7 лет к школьному обучению
35. Роль коррекционно-развивающей работы в формировании психологической готовности детей к школе
36. Психологическое исследование успешной адаптации первоклассников к обучению в школе с разным уровнем дошкольной подготовки.
37. Психологические условия социальной адаптации леворуких детей к обучению в общеобразовательной школе.
38. Психологический анализ агрессии и агрессивности в младшем школьном возрасте и метод их коррекции.
39. Специфика системы психологической защиты личности школьника
40. Личностная тревожность у младших школьников в процессе учебной деятельности и методы ее коррекции
41. Исследование взаимосвязи самооценки школьников и эффективности их учебной деятельности.
42. Личностная тревожность у младших школьников в процессе учебной деятельности и методы ее коррекции
43. Психологические условия работы с гиперактивными детьми младшего школьного возраста
44. Психологическое исследование влияния тревожности подростков на их самооценку

45. Психологическое исследование тревожности в подростковом возрасте и методы ее коррекции
46. Психологические условия профилактики интернет-зависимости в юношеском возрасте.
47. Психологическая профилактика аддиктивного поведения у старшеклассников.
48. Психологическое исследование детско-родительских отношений в подростковом возрасте
49. Особенности психического благополучия подростков из полных и неполных семей.
50. Психологическое исследование особенностей развития репрезентативных систем в подростковом возрасте.
51. Исследование психологических особенностей девиантного поведения у детей подросткового возраста.
52. Исследование взаимосвязи особенностей детско-родительских отношений в семье с уровнем подростковой агрессии.
53. Влияние самооценки на результаты учебной деятельности студентов-психологов.
54. Психологическое исследование мотивационной сферы студентов-психологов 1-4 курсов обучения
55. Структура и особенности ценностных ориентаций личности современного студента.
56. Социально-психологические условия профилактики межличностных конфликтов в студенческой группе.
57. Особенности самоактуализации студентов-психологов в учебной деятельности.
58. Психологическое исследование динамики представлений студентов психологического факультета о будущей профессии.
59. Психологическое исследование представлений и отношения студентов к гражданскому браку
60. Исследование взаимосвязи гендерных особенностей и темперамента личности у студентов-психологов.
61. Исследования особенностей негативных психических состояний у студентов-психологов.
62. Психологическое исследование отношения юношей и девушек к неформальному браку.
63. Психологическое исследование стресса у студентов-психологов на разных этапах обучения.
64. Психологическое исследование влияния гендерных особенностей на мотивацию учебной деятельности студентов

### **Правила подготовки, оформления и защиты выпускной квалификационной работы**

Выпускная квалификационная работа выполняется под руководством научного руководителя. Тему выпускной квалификационной работы студент может выбрать среди предложенных тем или сформулировать вместе с научным руководителем. В результате заполняется заявление на закрепление темы и утверждение научного руководителя (Приложение 9).

В ходе выполнения выпускной квалификационной работы студент имеет право обратиться к своему научному руководителю за консультацией.

К назначенному сроку (за месяц до защиты) студенты должны предоставить готовую выпускную квалификационную работу в распечатанном виде, переплетенную в твердый переплет, научному руководителю для проверки и написания отзыва. Выпускная квалификационная работа также предоставляется в записи на CD диск для проверки через систему Антиплагиат.

Выпускная квалификационная работа, выполненная неграмотно и оформленная не в соответствии с требованиями, не принимается и студент не допускается к защите.

В структуру выпускной работы входят:

**Титульный лист.** Титульный лист является первой страницей выпускной квалификационной работы и информирует о теме выпускной квалификационной работы, исполнителе, научном руководителе, месте и времени ее написания. Оформление титульного листа студентов специалистов и бакалавров отличается.

Оформление титульного листа выпускной квалификационной работы («Бакалаврской работы») смотрите в **Приложении 1**.

**Оглавление (содержание).** В оглавлении последовательно перечисляются заголовки выпускной квалификационной работы: введение, номера и заголовки глав, подразделов, заключение, список используемых источников и приложения с указанием номера страницы, на которой помещен каждый заголовок.

Все заголовки в оглавлении записывают строчными буквами (первая – прописная).

Последнее слово каждого заголовка соединяют отточием с соответствующим номером страницы, на которой расположен заголовок. Номер страницы проставляют справа арабской цифрой без буквы “с” и знаков препинания.

Слово «Содержание» записывают в виде заголовка (по центру, симметрично тексту) жирным шрифтом прописными буквами (см. **Приложение 2**).

**Введение.** Во введении обосновывается выбор темы, раскрывается актуальность, разработанность и практическое значение избранной темы, формулируются объект и предмет исследования, определяются цель и задачи выпускной квалификационной работы, обозначается рабочая гипотеза, называются методики исследования и указывается структура выпускной квалификационной работы. Рекомендуемый объем введения – 2-3 страницы.

Актуальность – это важность избранной темы для психологии в научном и практическом плане.

Разработанность – это краткий обзор научных работ и публикаций по проблеме исследования.

Объект исследования – это психологическое явление, рассматриваемое у определенной категории испытуемых (у людей определенного возраста, пола, статуса). Объект исследования формулируется исходя из проблемы исследования.

Предмет исследования – это конкретный психологический процесс, психологическое свойство личности или психологическое состояние, которое изучается у испытуемых. Предмет исследования формулируется исходя из объекта исследования. Предмет исследования, как правило, это одна из сторон объекта. Например, если *объектом исследования являются личностные особенности подростков*, то *предметов являются особенности самооценки и мотивации подростков* (т.к. самооценка и мотивация – это личностные характеристики). Таким образом, предмет устанавливает познавательные границы исследования, т.к. один и тот же объект может предполагать множество предметов исследования.

Цель исследования определяет направление исследования. Как правило, цель исследования перекликается с названием темы исследования. Например, если тема выпускной квалификационной работы: «Особенности поведения подростков разного пола в конфликтных ситуациях общения», то целью исследования является *изучение стиля поведения в конфликте у мальчиков и девочек подросткового возраста*.

Цель выпускной квалификационной работы конкретизируется в задачах. Задачи – это конкретные шаги, которые необходимо выполнить для достижения цели. Например, для достижения цели, сформулированной в предыдущем абзаце, *необходимо сделать*

*обзор литературы и источников по проблеме исследования, подобрать и подготовить диагностические методики для проведения исследования, провести диагностику стилей поведения конфликтов у подростков, выявить стилевые особенности поведения в конфликте.*

Гипотеза исследования выдвигается для выявления определенных фактов, которые исследователь должен подтвердить или опровергнуть. Например, можно предположить, что у девочек, в силу их социальной направленности, будут наблюдаться такие стили поведения в конфликте как сотрудничество и компромисс, в отличие от мальчиков, у которых будут наблюдаться склонность к соперничеству. В ходе исследования наше предположение может как подтвердиться, так и быть опровергнутым.

Для проверки гипотезы в исследовании используются диагностические методики. Те методики, которые автором выпускной квалификационной работы были использованы, также должны быть перечислены во введении.

Во введении также указывается структура выпускной квалификационной работы: наличие основных разделов выпускной квалификационной работы и приложения, количество таблиц и рисунков. Например, *выпускная квалификационная работа состоит из введения, двух глав (теоретической и экспериментальной), заключения, списка литературы и двух приложений. В выпускной квалификационной работе представлены 5 таблиц и 8 рисунков.*

Текст, расположенный между введением и заключением, составляет **основную часть** выпускной квалификационной работы. Она традиционно включает в себя две главы: теоретическую и практическую.

В теоретической главе осуществляется критический обзор литературы по проблеме исследования. В ней раскрывается история и теория исследуемой проблемы, освящаются различные подходы и аспекты ее решения. При написании теоретической главы студент должен продемонстрировать свои умения логично, четко, ясно и лаконично излагать материал, делать теоретические обобщения и формулировать выводы.

В выпускной квалификационной работе студенты должны описывать достоверные факты. Поэтому в работе следует использовать **библиографические ссылки** – ссылки на литературу и иные источники. Рекомендуется использовать внутритекстовые ссылки.

*Внутритекстовые* ссылки помещаются в самом тексте в квадратных скобках, в которых через запятую указывается два числа: первое число обозначает номер источника цитирования по списку литературы, второе число – номер страницы цитируемого источника. Например,

*Темперамент отражает динамические аспекты поведения, преимущественно врожденного характера, поэтому свойства темперамента наиболее устойчивы и постоянны по сравнению с другими психическими особенностями человека [38, с. 213].*

Каждый параграф теоретической главы выпускной квалификационной работы необходимо заканчивать выводами. Выводы – это итог размышлений. Например,

*Таким образом (итак, исходя из рассмотренного ранее...), мы видим, что до сих пор является дискуссионным вопрос о самом определении малой группы, о ее наиболее существенном признаке. Так же не решен вопрос о количественных параметрах малой группы, нижнем и верхнем ее пределах. Одной из причин этого является отсутствие единого теоретического подхода при рассмотрении данной проблемы.*

В параграфах **практической главы** раскрываются процедура, методики и результаты самостоятельного экспериментального исследования студента. В описание процедуры исследования включается информация об объекте, предмете, цели, задачах и гипотезе исследования (эти данные перекликаются с информацией из введения). Обязательно указываются особенности выборки испытуемых, т.е. людей, которые приняли участие в эксперименте (указывается, кто принимал участие в эксперименте (студенты какого вуза и факультета, сотрудники какой организации, дети какого класса и школы, какой группы детского сада т.п.), указывается количество испытуемых, их

возраст, пол. Далее даются сведения о методиках исследования: название методики, цель методики (какое психологическое явление она изучает), инструкция, особенности проведения и обработки данных (образцы пустого бланка методики, а также заполненные испытуемыми бланки следует поместить в приложение).

*Особенности проведения диагностики.* Прежде чем проводить диагностику психологических особенностей испытуемых, необходимо тщательно изучить инструкции методик, отрепетировать диагностическую процедуру (например, попробовать на себе провести методики). Необходимо также заблаговременно заготовить бланки для ответов испытуемых. Если исследование проводится анонимно, то бланки по всем используемым методикам должны быть скреплены между собой «в единый пакет» и каждый пакет пронумерован шифром (например, испытуемый №1, испытуемый №2 и т.д.). На таком анонимном бланке требуется также указать возраст (сколько полных лет) и пол испытуемого, т.к. это тоже может быть важным с точки зрения исследования. В ходе проведения исследования испытуемых следует ознакомить с инструкцией к каждой методике.

*Обработка и анализ результатов экспериментального исследования.* После сбора бланков полученные данные необходимо обработать (все подсчеты ведутся исходя из описания методики). Полученные после обработки результаты необходимо занести в сводную таблицу, где будут отражены результаты диагностики каждого испытуемого по всем методикам (см. Приложение 3). Сводная таблица помещается в приложение.

Далее, исходя из сводной таблицы, формируются таблицы, со средними показателями по группе испытуемых в целом, а также со средними показателями внутри групп испытуемых, выделенных исходя из цели, задач и гипотезы экспериментального исследования (см. Приложение 4). Эти таблицы должны быть соответствующе оформлены, иметь номер и название. Они включаются в текст практической главы выпускной квалификационной работы и анализируются. В самом тексте обязательно должна быть ссылка на соответствующую таблицу. Например, *результаты диагностики мотивов общения старшеклассников отражены (или представлены) в таблице 1.*

Для большей наглядности в текст выпускной квалификационной работы можно включать диаграммы, графики, рисунки, схемы и др. Они также располагаются внутри самой работы и должны иметь номер и название (см. Приложение 5). В тексте выпускной квалификационной работы обязательно должна содержаться ссылка на графический материал. Например, *наиболее наглядно результаты диагностики внимания школьников представлены на рис. 2.*

Анализ и интерпретация результатов диагностики происходит по типовой схеме. Сначала обозначается изучаемое качество, далее следует ссылка на соответствующую таблицу (и/или рисунок). Затем следует сама таблица (и/или рисунок). Ниже таблицы помещается описание результатов, представленных в ней, и их интерпретация (см. Приложение 6, Приложение 7). В конце параграфа, посвященного анализу результатов экспериментального исследования обязательно должны помещаться выводы.

**Заключение** содержит краткую формулировку результатов, полученных в ходе теоретического анализа и экспериментального исследования, практические рекомендации и предложения, в том числе и по перспективам дальнейшего изучения проблемы.

В **список литературы** студент включает все использованные источники в алфавитном порядке. Преимущественно это должны быть источники и литература, выпущенные за последние пять лет. Нумерация всех видов источников сквозная.

### **Правила оформления источников литературы**

#### ***Книги одного, двух и более авторов.***

1. Красильников М.Е. Введение в социальную психологию. – М.: Российский открытый университет, 2015. – 250 с.



2. Симонов П.В., Ершов П.М. Темперамент. Характер. Личность. – М.: Пресс, 2014. – 320 с.

#### ***Многотомные издания***

Антология социальной работы. В 5 т. Т.3. Социальная политика и законодательство в социальной работе /Сост. М.В. Фирсов. – М.: Свагор – НВФ СПТ, 2015. – 554 с.

#### ***Статьи из журнала или газеты***

Демидова Т. П. Психологическое сопровождение самоопределения специалиста // Специалист. – 2014 - № 3. – С. 14 – 15.

#### ***Статьи и издания расположенные в Интернете***

Самсонова Е.П. Пути совладания с собой // URL: <http://psi.webzone.ru/tema/tema7.htm>

**Объем выпускной квалификационной работы** должен составлять не менее 65 и не более 100 страниц набранного на компьютере текста (не включая приложения).

**Технические требования к выпускной квалификационной работе.** Выпускная квалификационная работа выполняется на белой бумаге формата А4 (210х297мм) черными чернилами (цветные чернила допускается использовать только в диаграммах и графиках). Должны соблюдаться следующие размеры полей: левое – 30 мм; правое – 10 мм, нижнее – 20 мм, верхнее – 25 мм.

При наборе текста на компьютере следует применять по крайней мере три стиля:

Основной, Заголовок 1, Заголовок 2.

#### **Настройки основного стиля**

Шрифт – 14 пт, типа Times New Roman

Межстрочный интервал – полуторный

Отступ красной строки – 1,25 см

Отступы до и после абзаца – 0

Выравнивание – двухстороннее (по ширине)

Переносы установлены

#### **Настройки стилей заголовков**

##### **Заголовок главы:**

Кегль 14, типа Times New Roman, полужирный

Межстрочный интервал – полуторный

Отступ красной строки – 1,25

Отступы до и после абзаца – 6 пунктов

Главы начинать с новой страницы

Выравнивание – по центру

##### **Название пунктов внутри главы (подзаголовков):**

Кегль 14, типа TimesNewRoman, полужирный

Межстрочный интервал – полуторный

Отступ красной строки – 1,25 см

Отступ до абзаца – 12 пунктов, после абзаца – 6 пунктов

Выравнивание – по центру

Нумерация страниц, разделов, подразделов, пунктов и подпунктов, рисунков, таблиц, формул осуществляется арабскими цифрами без знака «№».

Номер страницы проставляют на верхнем поле листа в центре без слова страница (стр., с.) и знаков препинания, соблюдая сквозную нумерацию по всему тексту.

Титульный лист и лист «Содержание» не нумеруют, но включают в общую нумерацию работы.

Заголовки структурных частей выпускной квалификационной работы “Содержание”, “Введение”, “Заключение”, “Список использованных источников” следует располагать в середине строки без точки в конце и печатать с прописной буквы, не подчеркивая, выделив жирным шрифтом.

Каждую структурную часть выпускной квалификационной работы (содержание, введение, глава 1, глава 2, заключение, список используемых источников и каждое приложение) необходимо начинать с новой страницы. Подразделы, например, пункт 1.2. набираем вслед за пунктом 1.1 без перехода на новую страницу.

Особенности оформления таблиц и рисунков см. в Приложении 4 и Приложении 5.

**Приложения** – это часть основного текста, которая имеет дополнительное (обычно справочное) значение, но необходима для более полного освещения темы. Каждое приложение должно начинаться с нового листа с указанием в правом верхнем углу слова «ПРИЛОЖЕНИЕ», иметь номер и тематический заголовок. При наличии в работе более одного приложения они нумеруются арабскими цифрами (без знака №). Нумерация страниц, на которых даются приложения, не производится.

После листа со списком литературы в выпускную работу вкладывается **лист-заверитель см. Приложение 8)**. Этот лист не нумеруется.

### **Подготовка к защите ВКР**

После проверки научным руководителем к выполненной выпускной квалификационной работе прилагается отзыв научного руководителя, справка о прохождении процедуры проверки системой Антиплагиат, CD-диск (в конверте). Руководитель прилагает к выпускной квалификационной работе отзыв с рекомендуемой оценкой. Итоговая оценка по выпускной квалификационной работе выставляется государственной экзаменационной комиссией по результатам защиты. Защита проводится публично, например, в присутствии учебной группы, в которой обучался студент.

Для успешной защиты выпускной квалификационной работы необходимо:

1) **подготовить доклад** (устное сообщение о подготовленной выпускной квалификационной работе);

Время, отводимое студенту на доклад, ограничено (5-7 минут). В своем выступлении студент должен: поприветствовать членов государственной экзаменационной комиссии и присутствующий (Уважаемые члены государственной экзаменационной комиссии и все присутствующие!), назвать свои фамилию, имя, отчество и тему выпускной квалификационной работы (Например, «Позвольте представить вашему вниманию бакалаврскую работу на тему «Психолого-педагогическое консультирование родителей слабоуспевающих школьников», работу выполнила Иванова Мария Ивановна под руководством профессора Огнева А.С.), далее следует кратко обозначить: актуальность, объект, предмет, цель и задачи, гипотезу исследования, используемые методы исследования и перейти к полученным результатам, рекомендациям и выводам. В процессе выступления рекомендуется использовать разработанную презентацию или наглядные пособия (таблицы, схемы, рисунки, раздаточный материал), которые делают более доступным восприятие выступления студента, усиливает доказательность его выводов и предложений. Доклад студента должен быть распечатан в 2-х экземплярах. В каждом экземпляре рекомендуется обозначить № слайда, который должен демонстрироваться в тот или иной моменты выступления. Второй экземпляр может передаваться помощнику студента (студенту, который переключает слайды в момент выступления коллеги).

2) **подготовить презентацию;**

Для подготовки презентации традиционно используют программу Microsoft PowerPoint (если студент не владеет этой программой, то можно воспользоваться программой Microsoft Word). Слайды презентации должны содержать следующую информацию: 1) первый слайд – тема выпускной квалификационной работы, ФИО

исполнителя и научного руководителя; 2) второй слайд – объект и предмет выпускной квалификационной работы; цель и задачи работы (можно задачи не обозначать на слайде, а только устно перечислить); третий слайд - гипотеза; 3) остальные слайды – это таблицы, диаграммы, гистограммы, схемы, рисунки – т.е. все то, что помогает легче воспринимать результаты экспериментальной (эмпирической) части выпускной квалификационной работы. В обоих экземплярах текста доклада должны быть проставлены номера слайдов (первый экземпляр – докладчику, второй – помощнику докладчика, который будет менять слайды). Файл с презентацией необходимо перенести на носитель (на флешку) и до начала защиты сбросить на рабочий стол рабочего компьютера, с которого будет демонстрироваться презентация. При подготовке презентации рекомендуется использовать крупный шрифт и светлый фон.

3) **подготовиться к ответу на вопросы** членов государственной экзаменационной комиссии по содержанию выпускной квалификационной работы.

Все вопросы задаются после основного доклада студента. При ответе на вопрос, сначала рекомендуется поблагодарить за заданный вопрос (например, «Большое спасибо, Виктория Валерьевна, за вопрос) и далее ответить на него.

После выступления всех защищающихся студентов, комиссия совещается и формулирует итоговые оценки студентов. Далее оценки объявляются группе.

### **Критерии**

#### **оценки выпускной квалификационной работы**

1. Актуальность, новизна и практическая значимость выполненной выпускной квалификационной работы.

2. Полнота соответствия содержания и структуры работы по теме, поставленным целям и задачам, современному состоянию науки и практики профессиональной деятельности педагога-психолога.

3. Научно-теоретический уровень работы, оптимальность соотношения теоретического и практического исследовательского материала.

4. Учет всех факторов, влияющих на рассматриваемые в работе проблемы (явления или процессы), полнота раскрытия их сущности и содержания.

5. Комплексность методов психолого-педагогического исследования проблемы.

6. Логическая последовательность, системность и завершенность изложения материала.

7. Наличие и обоснованность рекомендаций, реальность их практической реализации.

8. Качество оформления квалификационной работы.

Каждый критерий оценивается по четырех балльной шкале: «отлично», «хорошо», «удовлетворительно», «неудовлетворительно».

Общая оценка выставляется на основании следующих условий:

- **«отлично»**, если по пяти и более критериям работа оценена на «отлично», а по остальным критериям «хорошо»;

- **«хорошо»**, если по пяти и более критериям работа оценена на «хорошо» и «отлично», а по остальным критериям «удовлетворительно»;

- **«удовлетворительно»**, если по шести критериям работа оценена не ниже «удовлетворительно», а по двум «неудовлетворительно»;

- **«неудовлетворительно»**, если по трем и более критериям работа оценена «неудовлетворительно».

## **Основная и дополнительная литература по подготовке выпускной квалификационной работы**

### **Основная литература:**

1. Ступницкий В.П. Психология [Электронный ресурс]: учебник для бакалавров/ Ступницкий В.П., Щербакова О.И., Степанов В.Е.— Электрон. текстовые данные.— М.: Дашков и К, 2014.— 518 с.— Режим доступа: <http://www.iprbookshop.ru/24808>.— ЭБС «IPRbooks», по паролю
2. Общая психология [Электронный ресурс]: хрестоматия/ А.В. Иващенко [и др.].— Электрон. текстовые данные.— Оренбург: Оренбургский государственный университет, ЭБС АСВ, 2015.— 102 с.— Режим доступа: <http://www.iprbookshop.ru/54130>.— ЭБС «IPRbooks», по паролю
3. Яремчук С.В. Организация проведения экспериментальных исследований [Электронный ресурс]: учебно-методическое пособие/ Яремчук С.В.- Электрон. текстовые данные.- Комсомольск-на-Амуре: Амурский гуманитарно-педагогический государственный университет, 2011.- 141 с.- Режим доступа: <http://www.iprbookshop.ru/22282>.- ЭБС «IPRbooks», по паролю

### **Дополнительная литература:**

1. Математические методы исследования. – Кемерово: КГУКИ, 2012. – 43 с. (IPRbooks).
2. Бабынина Т.Ф. Методология и методика психолого-педагогических исследований [Электронный ресурс]: Учебное пособие / Бабынина Т.Ф.- Электрон. текстовые данные.- Набережные Челны: Набережночелнинский институт социально-педагогических технологий и ресурсов, 2012.- 100 с.- Режим доступа: <http://www.iprbookshop.ru/29881>.- ЭБС «IPRbooks», по паролю
3. Скворцова Л.М. Методология научных исследований. – М.: МГСУ, 2017. – 79 с. (IPRbooks).
4. Шкляр М.Ф. Основы научных исследований. – М.: Дашков, 2015. – 208 с. (IPRbooks).
5. Шагарова И.В. Экспериментальная психология [Электронный ресурс]: учебно-методическое пособие/ Шагарова И.В.- Электрон. текстовые данные.- Омск: Омский государственный университет, 2011.- 112 с.- Режим доступа: <http://www.iprbookshop.ru/24963>.- ЭБС «IPRbooks», по паролю

*Образец оформления титульного листа выпускной квалификационной  
работы бакалавров*

**АНО ВО «РОССИЙСКИЙ НОВЫЙ УНИВЕРСИТЕТ»  
ФАКУЛЬТЕТ ПСИХОЛОГИИ И ПЕДАГОГИКИ**

«Допущена к защите»

И.о. зав. кафедрой общей  
психологии и психологии труда  
кандидат психологических наук

Лихачева Э.В.

«\_\_» \_\_\_\_\_ 2017 г.

**БАКАЛАВРСКАЯ РАБОТА**

на тему:

**«Психолого-педагогическая коррекция нарушения общения у  
дошкольников»**

Автор: студентка 4 курса  
очной формы обучения  
факультета психологии и педагогики  
направление подготовки: психолого-  
педагогическое образование  
профиль: психолого-педагогическое  
консультирование  
Молчановская Мария Александровна

Научный руководитель:  
кандидат психологических наук  
Лихачева Эльвира Валерьевна

Москва 2017

*Образец оформления содержания выпускной квалификационной работы***Содержание**

<b>Введение</b> .....	3
<b>Глава 1. Проблема эмоционального благополучия учащихся в период подготовки к ОГЭ</b> .....	5
1.1 Сущность ОГЭ и содержание подготовки учащихся к сдаче экзаменов .....	5
1.2 Подходы к пониманию эмоционального благополучия учащихся .....	13
1.3 Психолого-педагогическое сопровождение как фактор эмоционального благополучия учащихся в период подготовки к ОГЭ.....	23
<b>Глава 2. Эмпирическое исследование эмоционального благополучия учащихся в период подготовки к ОГЭ</b>	32
2.1 Процедура и методики исследования эмоционального благополучия учащихся в период подготовки к ОГЭ.....	32
2.2 Сравнительный анализ результатов исследования эмоционального благополучия учащихся 8-х и 9-х классов.....	39
2.3 Анализ эмоционального благополучия учащихся при реализации программы психолого-педагогического сопровождения учащихся....	49
<b>Заключение</b> .....	62
<b>Список использованных источников</b> .....	64
<b>Приложение</b>	

Образец оформления сводной таблицы

Таблица 1.

Сводная таблица результатов диагностики эмпатии, доминирующего стиля поведения в конфликте, ...у испытуемых

Испытуемые	Пол, возраст	Эмпатия	Опросник Томаса					...
			Компромисс	Сопро- тивление	Приспо- собление.	Избе- гание.	Сотруд- ничество.	...
1	М, 28	6	6	6	5	4	3	...
2	М, 33	28	7	9	5	2	5	...
3	Ж, 22	27	12	4	4	3	10	...
4	Ж, 45	17	10	5	10	7	2	...
5	М, 32	29	8	2	3	4	9	...
6	Ж, 33	31	10	5	4	5	11	...
7	М, 32	14	8	4	4	5	8	...
8	М, 25	8	3	11	5	3	2	...
9	М, 19	10	6	5	3	3	10	...
10	М, 21	26	5	4	2	12	3	...
11	Ж, 42	18	7	7	10	2	2	...
12	М, 40	19	6	2	3	4	9	...
13	М, 37	21	4	8	2	6	2	...
14	М, 33	6	3	12	7	5	3	...
...	...	...	...	...	...	...	...	...

Образец оформления таблицы со среднегрупповыми значениями

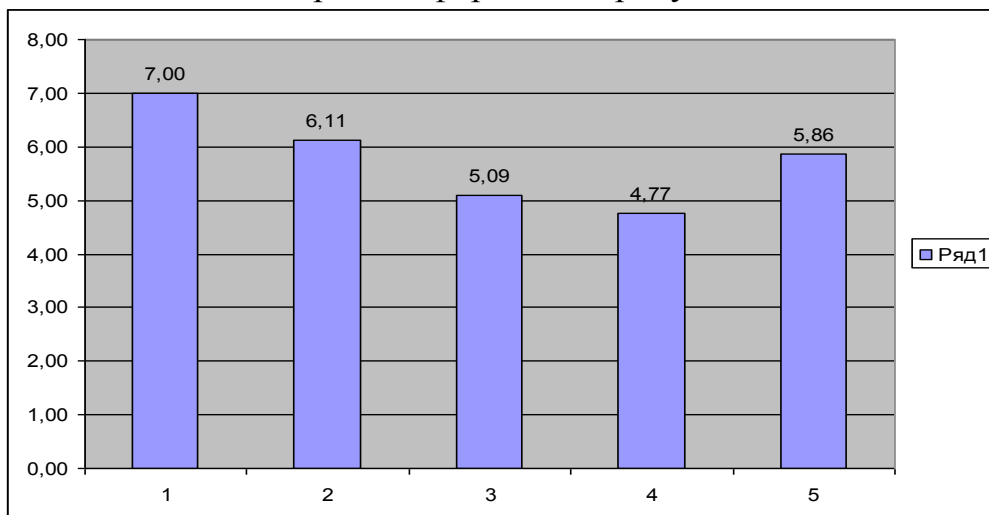
Таблица 2.

Среднегрупповые значения показателей диагностики доминирующего стиля поведения в конфликте у мужчин и женщин

Опросник Томаса	Мужчины	Женщины
Компромисс	8	10
Сопротивление	10	8
Приспособление	8	8
Избегание	4	6
Сотрудничество	6	4



Образец оформления рисунка



Примечание: 1. Компромисс. 2. Соперничество. 3. Приспособление. 4. Избегание. 5. Сотрудничество.

Рис 5. Средние значения результатов диагностики стиля поведения в конфликте у девушек.

## Образец анализа и интерпретации экспериментальных данных

Для выявления особенностей стилей поведения в конфликте у женщин с разным уровнем эмпатии сперва остановимся на результатах диагностики эмпатии у женщин (см. таблица 1, рис. 1).

Таблица 1.

Среднегрупповые показатели диагностики эмпатии у женщин по группе в целом

Уровень эмпатии	Количество	в %
Высокий	13	39
Средний	12	34
Низкий	8	22
Очень низкий	2	5

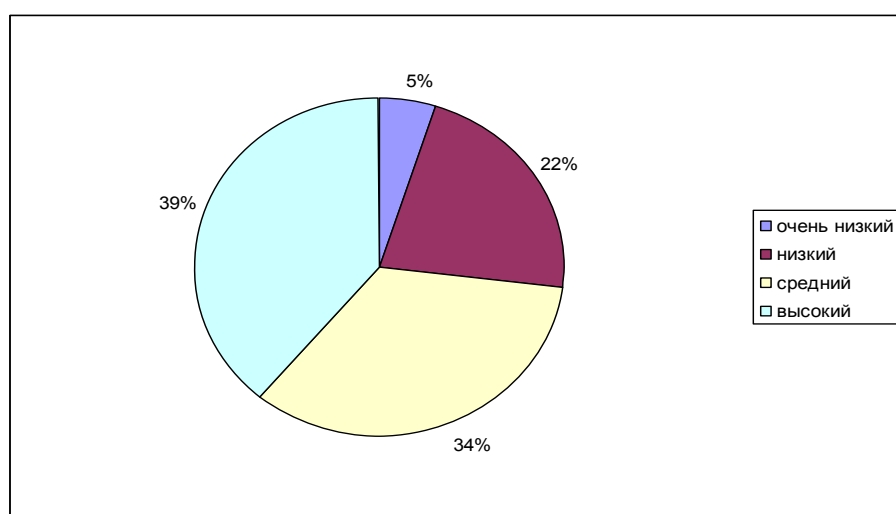


Рис. 1. Среднегрупповые показатели диагностики эмпатии у женщин по группе в целом

Из таблицы и диаграммы видно, что у большинства испытуемых женщин наблюдается высокий или средний уровень эмпатии. Следовательно, им свойственны склонность к сопереживанию в общении, стремление понять чувства партнера по общению. Однако среди испытуемых были выявлены женщины, у которых уровень эмпатии низкий и очень низкий. Вероятно, это качество у них недостаточно развито и поэтому не проявляется в общении.

Далее, для проверки гипотезы исследования, поделим всех испытуемых женщин на группы с более выраженной и менее выраженной эмпатией. В группу с более выраженной эмпатией мы объединим женщин с высоким и средним уровнем эмпатии. Соответственно, в группу с менее выраженной эмпатией войдут женщины с низким и очень низким значением эмпатии.

Рассмотрим особенности стилей поведения в конфликте женщин с более выраженной эмпатией, затем женщин с менее выраженной эмпатией и сопоставим полученные данные. Средние значения результатов диагностики стилей поведения в конфликте у женщин с более выраженной эмпатией представлены в таблице 2. и т.д.

Лексические средства научного произведения<sup>1</sup>

Речевая функция	Лексические средства
Причина и следствие, условие и следствие	(и) поэтому, потому, так как Поскольку Отсюда следует Откуда следует Вследствие В результате В силу этого Ввиду этого В зависимости от В связи с этим, согласно этому В таком случае В этом случае В этих условиях В таких условиях (а) если (же) ..., то ... Это свидетельствует, указывает, говорит, соответствует, дает возможность, позволяет, способствует, имеет значение и т.д.
Временная соотнесенность и порядок изложения	Сначала, прежде всего, в первую очередь Первым шагом, последующим шагом, предшествующим шагом Одновременно, в то же время, здесь же Наряду с этим Предварительно, ранее, выше Еще раз, вновь, снова Затем, далее, потом, ниже В дальнейшем, в последующем, впоследствии Во-первых, во-вторых ... В настоящее время, до настоящего времени В последние годы, за последние годы Наконец, в заключение
Сопоставление и противопоставление	Однако, но, а, же Как..., так и ...; так же, как и ... Не только, но и ... По сравнению; если..., то... В отличие, в противоположность, наоборот Аналогично, также, таким же образом С одной стороны, с другой стороны В то время как, между тем, вместе с тем Тем не менее

<sup>1</sup> Ануфриев А.Ф. Научное исследование. – М.: Ось-89, 2005. – С. 55-57

Дополнение или уточнение	Также и, причем, при этом, вместе с тем Кроме того, сверх того, более того Главным образом, особенно
Ссылка на предыдущее или последующее высказывание	Тем более, что ... В том числе, в случае, то есть, а именно ... сказано, ... упомянуто, ... показано, ... отмечено, ... установлено, ... получено, ... обнаружено, ... найдено Как говорилось (указывалось, отмечалось, подчеркивалось) выше Согласно этому Сообразно этому Соответственно этому В соответствии с этим, в связи с этим В связи с вышеизложенным Данный, названный, рассматриваемый и т.д. Такой, такой же, подобный, аналогичный, сходный Подобного рода, подобного типа Следующий, последующий, некоторый Многие из них, один из них, некоторые из них Большая часть, большинство
Обобщение, вывод	Таким образом, итак, следовательно В результате, в итоге, в конечном счете Из этого (отсюда) следует (вытекает, понятно, ясно) Это позволяет сделать вывод, это сводится к следующему, это свидетельствует Наконец, в заключение
Иллюстрация сказанного	Например, так, в качестве примере Примером может служить Такой, как (например) В случае, для случая О чем может судить, что очевидно
Введение новой информации	Рассмотрим следующие случаи Остановимся подробно на... Приведем несколько примеров Основные преимущества этого метода ... Некоторые дополнительные замечания... Несколько слов о перспективах исследования

Выпускная квалификационная работа выполнена мной самостоятельно.  
Использованные в работе материалы и концепции из опубликованной научной литературы и других источников имеют ссылку на первоисточники.

Библиография включает \_\_\_\_ наименований.

Экземпляр выпускной квалификационной работы сдан на кафедру/в  
деканат

“ \_\_\_\_ ” \_\_\_\_\_ 2016 г. \_\_\_\_\_  
подпись студента

ПРИЛОЖЕНИЕ 9.

Заведующей кафедры общей психологии  
и психологии труда  
Лихачевой Э.В.

от студента(-ки) \_\_\_\_\_ курса  
группы \_\_\_\_\_

\_\_\_\_\_  
\_\_\_\_\_  
(Ф.И.О. полностью)

телефоны: дом. \_\_\_\_\_

моб. \_\_\_\_\_

e-mail \_\_\_\_\_

**Заявление**

Прошу Вас закрепить за мной тему выпускной квалификационной работы (ВКР):

\_\_\_\_\_  
\_\_\_\_\_  
\_\_\_\_\_

Руководителем ВКР по возможности прошу назначить:

\_\_\_\_\_  
\_\_\_\_\_  
\_\_\_\_\_

Тема ВКР согласована с научным руководителем \_\_\_\_\_  
(Ф.И.О. научного руководителя)

« \_\_\_\_ » \_\_\_\_\_ 201\_\_ г.

(Подпись)